

## Пресс-выпуск № 02-214

Для возможного опубликования  
со ссылкой на Новгородстат

### Жилищное строительство Новгородской области в январе - июле 2020 года

В январе - июле 2020 года на территории Новгородской области введено в действие 679 домов (1552 квартиры) общей площадью 129.4 тысячи м<sup>2</sup>, в том числе без учета жилых домов, построенных на земельных участках, предназначенных для ведения гражданами садоводства - 675 домов (1548 квартир) общей площадью 129.1 тысячи м<sup>2</sup>.

Наибольший объем ввода жилья приходился на индивидуальных застройщиков, ими введено 668 домов общей площадью 83.5 тысячи м<sup>2</sup>, в том числе без учета жилых домов, построенных на земельных участках, предназначенных для ведения гражданами садоводства - 664 дома общей площадью 83.3 тысячи м<sup>2</sup>.

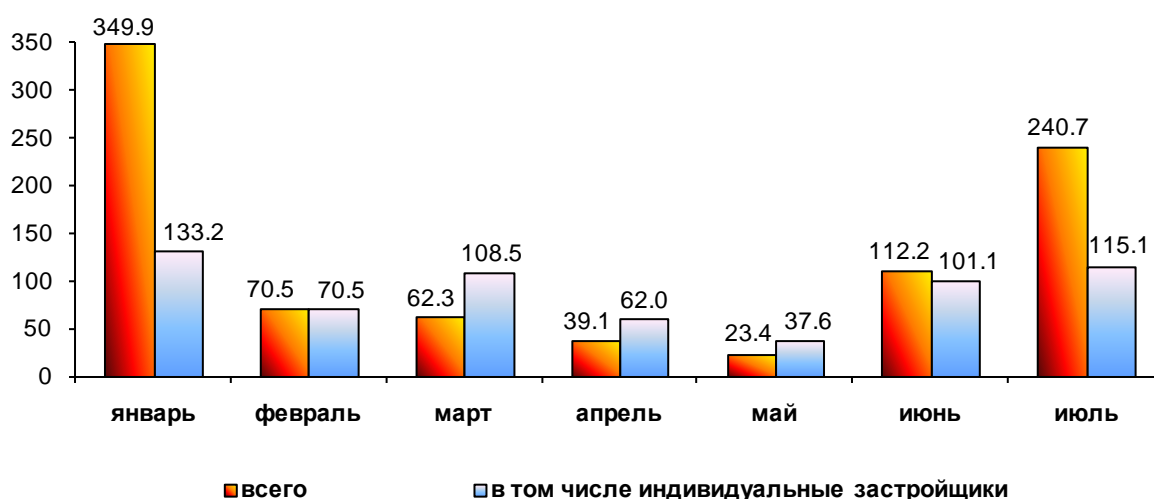
Доля индивидуального домостроения за январь - июль 2020 года составила 64.6%.

По сравнению с январем - июлем 2019 года строительство жилья (без учета жилых домов, построенных на земельных участках, предназначенных для ведения гражданами садоводства) в целом по области уменьшилось на 2.1%, по индивидуальным застройщикам - на 14.2%.

#### Ввод в действие жилых домов

(без учета жилых домов, построенных на земельных участках,  
предназначенных для ведения гражданами садоводства)

(в процентах к соответствующему месяцу 2019 года)



Объем жилья в расчете на 1000 человек населения в январе - июле 2020 года составил 216.9 м<sup>2</sup> общей площади жилых домов.

В январе - июле 2020 года в завершённом строительстве жилых домах преобладали однокомнатные квартиры - 39.7%, доля двухкомнатных квартир составила 24.4%, трехкомнатных - 20.4%, с четырьмя комнатами и более - 15.6%. Средний размер введенных в области квартир составил 83.3 м<sup>2</sup>.

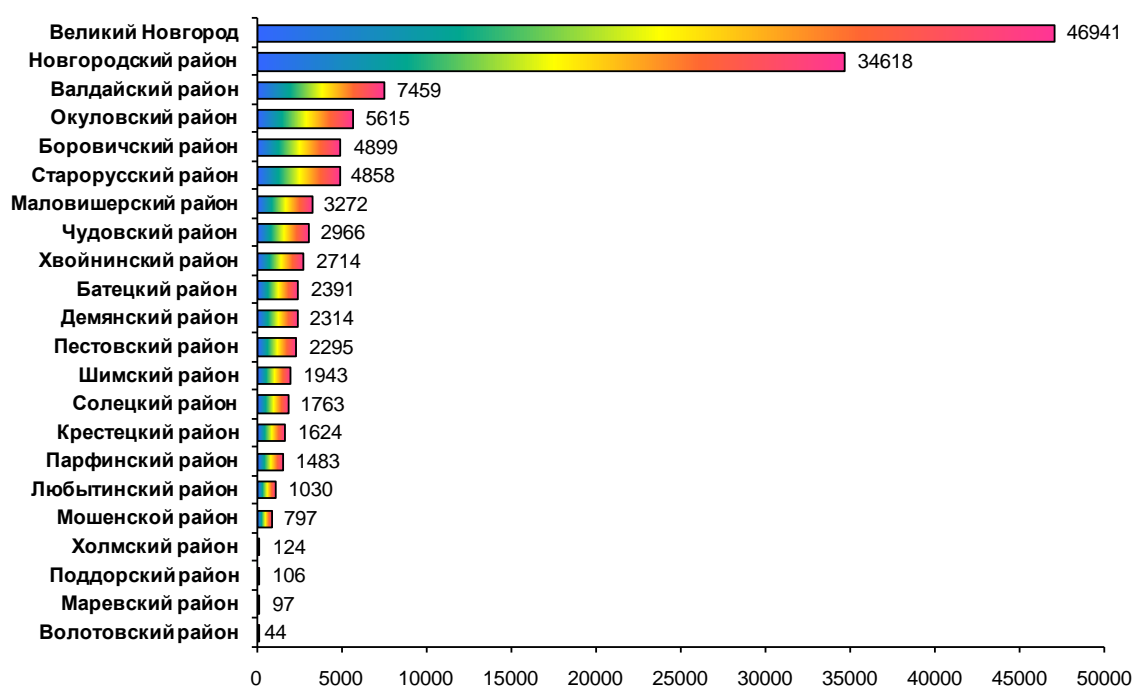
Среди муниципальных образований области наибольшие объемы жилищного строительства осуществлены в Великом Новгороде, где введено 36.3% от сданной в эксплуатацию общей площади жилых домов по области в целом, в Новгородском муниципальном районе - 26.8%.

Вырос объем введенного жилья по сравнению с январем - июлем 2019 года в Холмском - в 3.1 раза, Окуловском - в 2.3 раза, Хвойнинском - на 57.3% районах, в Великом Новгороде - на 24%, Солецком - на 8%, Демянском - на 2.7% районах. Снижение ввода жилья наблюдалось в Шимском - в 2.2 раза, Крестецком - на 46.2%, Любытинском - на 44.2%, Боровичском - на 41.4%, Поддорском - на 31.6%, Старорусском - на 24.2%, Пестовском - на 24%, Батецком - на 22.8%, Чудовском - на 19%, Парфинском - на 16.7%, Новгородском - на 10.3%, Маловишерском - на 8.9%, Мошенском - на 4.6%, Валдайском - на 0.8% районах.

### Ввод в действие жилых домов по муниципальным образованиям

в январе - июле 2020 года

(квадратных метров общей площади)



Данные оперативные и могут быть уточнены.